

Scope- en contextdocument

Samenwerkingsovereenkomst Duurzame Samenwerking Asfaltprojecten (DSA) 2026-2033

Duurzaam samenwerken en innoveren in asfaltprojecten van gemeente Arnhem.



Rapport	Scope- en contextdocument
Status	DEFINITIEF
Datum	26 maart 2025
Zaaknummer	4476344
Versie	V1.0
Documentnaam	Scope en context DSA-v1.0.docx
Opsteller	Niek van Onna
Gecontroleerd	Jordy Verhoeven
Vrijgegeven	Jordy Verhoeven

INHOUD

1	INLEIDING	4
1.1	Doel scope & context document	4
1.2	Keuze aanbestedingsprocedure en BPKV	4
1.3	Doelstelling van de wijze van aanbesteden en contracteren	4
1.4	Planning	5
1.5	Afkorting	5
2	DOELSTELLINGEN	6
2.1	Projectdoelstelling	6
2.2	Duurzaamheidsdoelstellingen	6
2.2.1	Circulair	6
2.2.2	Schoon emissieloos bouwen (SEB)	9
2.2.3	Schone lucht	11
2.2.4	Klimaatadaptatie	11
2.2.5	Ontwikkeling duurzaamheidsdoelstellingen	12
2.3	Doelstelling en invulling SROI	12
3	OVER DE OPDRACHT	14
3.1	Scope van de Opdracht	14
3.1.1	Projecten en werkzaamheden binnen de scope	14
3.1.2	Afbakening van de opdracht	14
3.1.3	Motivatatie voor brede scope asfaltwerken	15
3.1.4	Beschrijving bestaand beheerareaal	15
3.2	Omvang van de Opdracht	17
3.2.1	Potentiële opdrachtwaarde	17
3.2.2	Fysieke scope werkzaamheden en beperkingen	18
3.3	Risico's	18
3.4	Stakeholders	19
3.5	Omgevingsmanagement	19
3.6	Depot en laadinfrastructuur	19
4	OVER DE OPDRACHTGEVER	21
4.1	Projectorganisatie	21
4.1.1	Visualisatie team SOK-DSA	21
4.1.2	Projectorganisatie gemeente Arnhem	21
4.2	Samenwerking binnen de SOK	24
4.2.1	Visie opdrachtgever op samenwerking	24
4.2.2	Leidende principes	25
4.2.3	Deelnemers vanuit de opdrachtgever	26
4.2.4	Reflectie op samenwerking	26

4.2.5	CROW Better Performance	26
5	OVER DE SAMENWERKINGSOVEREENKOMST	26
5.1	Vorm en duur Overeenkomst	26
5.2	Werking van de Overeenkomst	27
5.2.1	De samenwerkingsovereenkomst	27
5.2.2	Modelovereenkomsten NOK's	27
5.2.3	Coördinatieovereenkomst	28
5.2.4	Nadere overeenkomsten opstellen	29
5.2.5	Werkzaamheden SOK-partners	29
5.2.6	Werkverdeling nadere overeenkomsten	30
BIJLAGEN		32

Versiebeheer

Datum	Versie	Wijzigingen
17 jan 2025	0.1	Eerste concept versie
26 mrt 2025	1.0	Interne opmerkingen verwerkt, versie voor publicatie selectiefase.

1 INLEIDING

1.1 Doel scope & context document

Het Scope- en Contextdocument is een nadere beschrijving van de opdracht en bevat onderwerpen als de projectbeschrijving, de definitie van het Werk, doelstellingen, invulling van duurzaamheid en onze visie op samenwerking. Het document verstrekt de inschrijvers informatie en achtergronden om een kwalitatief hoogwaardige inschrijving te kunnen doen afgestemd op de eisen en wensen van de gemeente. Informatie over de aanbestedingsprocedure is opgenomen in de selectie- en aanbestedingsleidraad. Het aanbestedingsdossier wordt in de inschrijvingsfase verder uitgebreid met aanvullende informatie en de diverse modelovereenkomsten waaronder de concept samenwerkingsovereenkomst en modellen voor de nadere overeenkomsten.

Het scope- en contextdocument bevat ook toelichtingen op de samenwerkingsovereenkomst en werkwijzen. Bij eventuele tegenstrijdigheden tussen het scope- en contextdocument en de overeenkomsten prevaleren de overeenkomsten.

1.2 Keuze aanbestedingsprocedure en BPKV

Er is een ruim aantal potentiële bedrijven in de markt actief waardoor een openbare aanbestedingsprocedure hoge transactiekosten voor de markt en opdrachtgever betekend. Daarom wordt een niet-openbare aanbestedingsprocedure gevolgd en wordt uit de gegadigden geselecteerd tot 5 inschrijvers om uiteindelijk de samenwerkingsovereenkomst aan te gaan met twee partners. Omdat twee partners worden gecontracteerd is overwogen te selecteren tot 7 inschrijvers. Door de hoge inspanning die wordt verwacht voor het opstellen van een aanbieding is hiervoor niet gekozen om de transactiekosten te beperken. Een ander argument is de menselijke maat en wat redelijkerwijs nog objectief is te beoordelen door het beoordelingsteam.

De opdrachtwaarde ligt boven de Europese drempel en de opdracht wordt daarom volgens de Europese procedure aanbesteed. De gunning vindt plaats op basis van 100% kwaliteit met een potentiële opdrachtwaarde als prijscomponent.

1.3 Doelstelling van de wijze van aanbesteden en contracteren

Door een samenwerkingsovereenkomst aan te besteden heeft de Opdrachtgever tot doel:

- Het voorkomen van faalkosten door het lerend vermogen in een langdurige samenwerking te borgen.
- Het optimaal benutten van innovaties, kennis en capaciteit van twee partners uit de markt.
- Het beperken van transactiekosten door minder aanbestedingen.
- Creëren van maximale maatschappelijke waarde door project overstijgend: te leren, professionaliseren en kennis samen te brengen voor het structureel creëren van oplossingsruimte en innovatie. Bijvoorbeeld op het vlak van duurzaamheid en emissieloos bouwen.

- Het benutten van kansen om te investeren in kennisopbouw, vakmanschap en (het opleiden van) mensen.
- Het creëren van een samenwerking o.b.v. gelijkwaardigheid en complementariteit waardoor focus op kwaliteit en het beperken van faalkosten wordt gelegd.
- Een gezonde bouwkolom waarin de beheersmaatregelen voor risico's worden verdeeld, meer ruimte is voor ketensamenwerking en het realiseren en verbinden van opgaven met een eerlijk verdienmodel voor alle partijen in de keten.

1.4 Planning

Voor de aanbestedingsplanning wordt verwezen naar de selectie- en aanbestedingsleidraad.

De SOK start medio dec 2025 en kent een looptijd van maximaal 8 jaar. Voor deze looptijd wordt gekozen om maximaal rendement te halen uit de samenwerking met de partners. De ervaring leert dat na 4 jaar de organisatie net volwassen wordt en er kennis verloren gaat en extra energie moet worden gestoken in het opnieuw aanbesteden en opbouwen van een nieuwe contractpartner. Een andere reden is het investeringsperspectief dat we marktpartijen willen bieden, bijvoorbeeld voor de aanschaf van ZE materieelstukken of het investeren in en monitoren van proefvakken met innovatief asfalt.

Tijdens de looptijd van de overeenkomst worden planningen voor de uitvoering van werkzaamheden afgestemd voorafgaand aan het aangaan van de nadere overeenkomst.

1.5 Afkortingen

Onderstaande afkortingen worden in dit document gebruikt.

- SOK : Samenwerkingsovereenkomst
- NOK : Nadere overeenkomst

2 DOELSTELLINGEN

2.1 Projectdoelstelling

De projectdoelstelling Duurzame Samenwerking Asphaltprojecten richt zich op het realiseren van een langdurige, efficiënte en milieuvriendelijke samenwerking tussen alle betrokken partijen. Dit betekent dat het project niet alleen streeft naar kwalitatief hoogstaande uitvoering van asphaltwerken, maar ook van het behoud van natuurlijke hulpbronnen en een zo laag mogelijke milieu-impact.

2.2 Duurzaamheidsdoelstellingen

2.2.1 *Circulair*

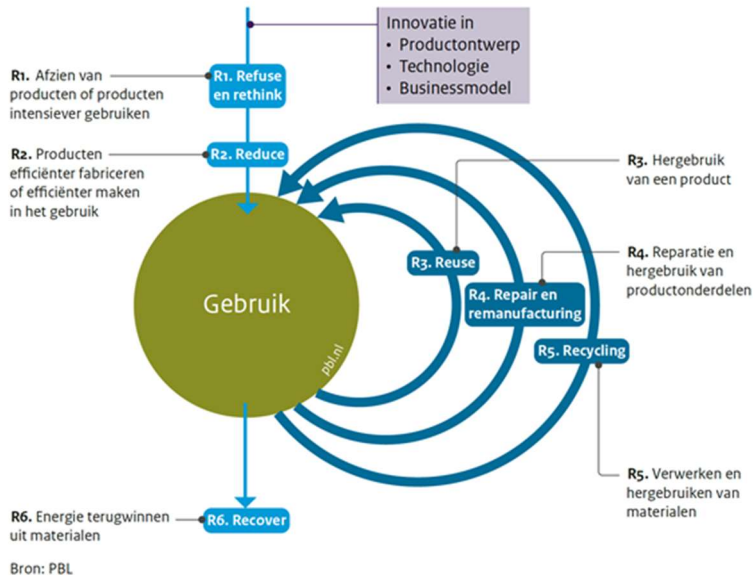
Gemeente Arnhem conformeert zich aan de landelijke doelstellingen van 50% circulair in 2030 en 100% circulair in 2050.

De openbare ruimte binnen de gemeente is verantwoordelijk voor 99% van het materiaalgebruik en 84% van de materiaal gebonden CO₂-eq footprint. De productgroep wegen heeft met een jaarlijkse materiaalconsumptie van 64 kiloton (92%) en 6,7 kiloton CO₂ (71%) de grootste impact. Dit komt doordat asphalt binnen deze categorie 77% van het materiaalgebruik en 64% van de CO₂-uitstoot voor haar rekening neemt.

De Arnhemse gemeenteraad stelde in juli 2021 de visie circulaire economie vast. Deze visie ligt ten grondslag aan de uitvoeringsagenda 2024-2026. Met de visie heeft Arnhem zich gecommitteerd aan de reeds gestelde nationale en provinciale doelen om in 2050 100% circulair te willen zijn. In de uitvoeringsagenda zetten we een stap in de vertaling van deze abstracte ambitie naar een concrete en thema-specifieke ambitie om de visie circulaire economie voor de periode 2024-2026 ten uitvoer te brengen. Daarbij gebruiken we de volgende werkdefinitie: *Een circulaire economie is gericht op het creëren van maatschappelijke waarde met duurzaam grondstoffengebruik, met als doel zo min mogelijk grondstofgebruik en de minste schade voor het milieu. Dat doen we door het verminderen van het totale gebruik, het langer in de keten houden van grondstoffen en – indien nodig – het gebruik van hernieuwbare grondstoffen.*

De R-ladder wordt gebruikt als een manier van denken. De R-ladder is een hulpmiddel op basis waarvan circulaire keuzes gemaakt kunnen worden. Hoe hoger op de R-ladder hoe beter.

R-ladder met strategieën van circulariteit



Figuur 1: R-ladder

Het nieuwe normaal

Gemeente Arnhem heeft in 2024 de [Uitvoeringsagenda Arnhem circulair 2024-2026](#) vastgesteld waarin de aanpak voor deze periode is omschreven. In lijn met het beleidskader 'Het Nieuwe Normaal' wordt binnen deze samenwerkingsovereenkomst een hoge ambitie gesteld op het gebied van duurzaamheid en circulariteit. Inschrijvers worden uitgedaagd om innovatieve en schaalbare oplossingen te presenteren die bijdragen aan een duurzame asfaltketen. Het nieuwe normaal kent 10 indicatoren verdeeld over 3 thema's. 6 van de 10 indicatoren zijn relevant voor asfaltprojecten. Per indicator is onderstaand de eis uit de Handreiking aanbesteden met Het Nieuwe Normaal-Infra overgenomen. Daar waar [Opdrachtnemer/Opdrachtgever] staat is het afhankelijk van de gekozen taakverdeling in het bouwproces wie deze taak initieert en/of uitvoert.

Milieu- en klimaatimpact

De [Opdrachtnemer/Opdrachtgever] dient per ontwerpstep de MKI te bepalen en optimalisatie voorstellen voor te dragen. Ook dient voor elke ontwerpafweging de MKI van elke variant inzichtelijk te worden gemaakt en onderdeel te zijn van de ontwerpafweging.

Herkomst Materialen

De [Opdrachtgever/Opdrachtnemer] dient circulair te ontwerpen, zodanig dat de primaire materiaal vraag zoveel mogelijk wordt gereduceerd conform de leidraad 'Het Nieuwe Normaal Infra'.

Omgang Restmateriaal Sloop




De opdrachtnemer dient het ontwerpproces zodanig in te richten dat zoveel mogelijk hoogwaardig wordt hergebruikt binnen of buiten het project. Hierbij geldt dat eerst moet worden bepaald of onderdelen hergebruikt kunnen worden binnen het project en daarna buiten het project.

Losmaakbaarheid

De [Opdrachtnemer/Opdrachtgever] dient op basis van de handreiking losmaakbaarheid in de GWW te zorgen dat het project losmaakbaar is in toekomst. Hiervoor dient het per ontwerpfase de losmaakbaarheidsindex te bepalen inclusief een actueel demontageplan dat aansluit bij het detailniveau van de betreffende ontwerpfase.

Hergebruikpotentie

De [Opdrachtnemer/Opdrachtgever] dient op basis van de handreiking meten van circulariteit te zorgen dat het project aan het einde van de levensduur zo hoogwaardig mogelijk herbruikbaar is.

Thema	Indicator	Doel
 Milieu-impact Beschermen van het milieu	Milieu- en klimaatimpact	Geeft inzicht in de totale milieu- en klimaatimpact over de gehele levensduur van het project, uitgedrukt in de Milieu Kosten Indicator (MKI) en uitstoot van broeikasgassen (CO ₂ -eq).
	Materiaalgebonden CO ₂ uitstoot	Geeft inzicht in de uitstoot van broeikasgassen (CO ₂ -eq) door realisatie van het project, veroorzaakt door de productie van materialen, onderdelen en materieel inzet.
	Materiaalgebonden CO ₂ opslag	Is de mate van vastgelegd CO ₂ in (biobased) bouwmaterialen, die daarmee onttrokken is aan de atmosfeer.
 Materiaal-gebruik Beschermen van materiaalvoorraden en voorkomen van uitputting	Herkomst materiaal	Herkomst materialen gaat in op de totale hoeveelheid gebruikt materiaal, met onderscheid in oorsprong: primair (nieuw), secundair (gerecycled, hergebruikt) of biobased.
	Gezonde materialen	Gaat in op het aandeel toegepaste materialen in een project dat aantoonbaar niet-toxisch is.
	Omgang rest-materiaal (realisatie)	Inzicht in de bestemming van restanten, tijdelijke werken en verpakkingsmateriaal tijdens realisatie.
 Waarde-behoud Beschermen van bestaande waarde richting de toekomst	Omgang rest-materiaal (sloop)	Inzicht in de toepassing van restmateriaal uit sloop van bestaande situatie (indien van toepassing).
	Aanpasbaarheid functie	Bepaalt de mate van aanpasbaarheid van de functie van een project tijdens de levensduur, bijvoorbeeld uitbreiding van bestaande functie of aanpassing naar andere functies.
	Losmaakbaarheid	Inzicht in de mate waarin producten, onderdelen en materialen onderling losmaakbaar zijn.
	Hergebruikpotentie	Geeft inzicht in de mate waarin producten, onderdelen of materialen aan het einde van hun levensduur hergebruikt of gerecycled (hoogwaardig, laagwaardig) kunnen worden.

Figuur 2: blauwe indicatoren = van toepassing op asfaltprojecten

Afbakening

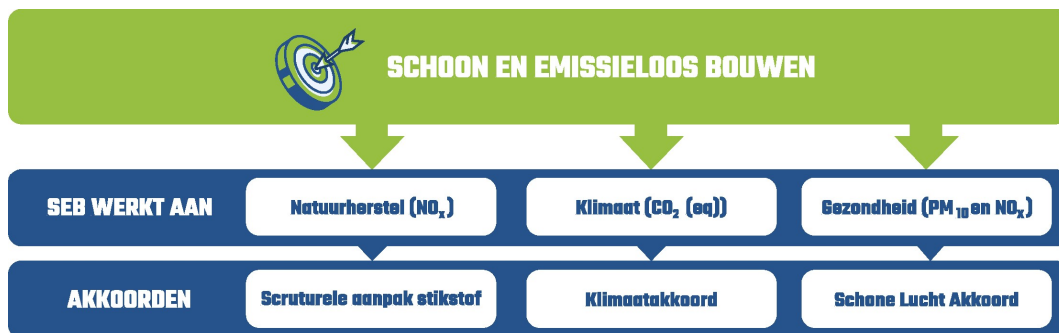
Het nieuwe normaal geeft 'slechts' invulling aan circulariteit. Overige onderdelen binnen duurzaamheid worden enkel benoemd in het kader 'duurzame context' zoals onderstaande figuur weergeeft. Het omkaderde onderdeel Schoon en emissieloos bouwen kent eigen beleid dat ook in 2024 is vastgesteld en wordt in volgende paragraaf toegelicht.

Duurzame context		
Energie- transitie	Energiebehoefte	De totale energievraag in gebruiksfase.
	Duurzame energie	Het aandeel duurzaam (hernieuwbare) energie en het aandeel fossiele energie.
	Energiebesparing	Toepassing van energiebesparende maatregelen
	Opslag van energie	Aanwezige opslagcapaciteit op locatie.
	Gebruiksfase CO ₂ emissie energieverbruik	De gebruiksfase CO ₂ -eq emissies door energieverbruik (B6).
Klimaat- adaptatie	Wateroverlast	Maatregelen om overlast door toenemende intensiteit van droogte en neerslag te voorkomen.
	Hittestress	Maatregelen om overlast door aanhoudende of extreme warmte te voorkomen.
Schoon en Emissieloos Bouwen	Stikstofemissie en -depositie	Uitstoot van stikstof (NO _x) en neerslag van stikstof in kwetsbare natuurgebieden, met gevolgen voor de biodiversiteit.
	Bouwlogistiek	Optimalisatie van logistiek om uitstoot van stikstof en fijnstof te verminderen, ten behoeve van biodiversiteit en gezondheid.
	Bouwmethodiek	Optimalisatie van werkwijze om uitstoot van stikstof en fijnstof te verminderen, ten behoeve van biodiversiteit en gezondheid.
Natuur en natuur	Biodiversiteit	Instand houden (of verbeteren) van de biodiversiteit door natuurinclusief te bouwen, overlast voor flora en fauna te beperken en leefgebieden te ondersteunen.
	Ecologische structuren	Instandhouding van leefgebieden en ecologische verbindingzones, herstellen, bevorderen van ecologische structuren, beperken van ruimtelijk beslag op natuurgebieden.

Figuur 3: Schoon emissieloos bouwen binnen de duurzame context

2.2.2 Schoon emissieloos bouwen (SEB)

Schoon en emissieloos bouwen reduceert uitstoot van mobiele werktuigen óp de bouwplaats en bouwtransport van en náár de bouwplaats. Mobiele werktuigen en bouwtransport zijn in Nederland samen verantwoordelijk voor ongeveer 2,5% van de totale CO₂-emissies, ongeveer 7,4% van de totale NO_x-emissies en ongeveer 2,8% van de totale fijnstof (PM₁₀) emissies. Schoon en emissieloos bouwen draagt bij aan meerdere duurzaamheidsdoelstellingen zoals onderstaand gevisualiseerd (genoemde akkoorden zijn landelijke akkoorden).



Figuur 4: doelstellingen en akkoorden schoon en emissieloos bouwen

Voor de doelstelling van natuurherstel (stikstof) moet de depositie van stikstof op Natura 2000 gebieden worden voorkomen. Onderstaande kaart visualiseert welke Natura 2000 gebieden gelegen zijn rondom Arnhem.



Figuur 5: Natura 2000 gebieden rondom Arnhem

Naast bovenstaande duurzaamheidsdoelstellingen geeft schoon en emissieloos bouwen ook invulling aan het Arbeidsomstandighedenbesluit waarin staat dat een werkgever gezondere werkomstandigheden moet creëren indien mogelijk (volgens het arbeid hygiënische strategieprincipe). Door emissieloos te bouwen is dit mogelijk. Daarnaast draagt emissieloos bouwen bij aan circulair werken door de vraag naar fossiele brandstoffen te verlagen.

Definitie mobiele werktuigen en bouwtransport

Onder mobiele werktuigen wordt verstaan machines die worden ingezet óp de bouwplaats, exclusief drijvende werktuigen zoals baggerschepen. Onder bouwtransport valt het organiseren, plannen, besturen en uitvoeren van de aanvoer en afvoer van bouwmaterialen, bouwpersoneel en bouw materieel van en naar de bouwplaats.

Mobiele werktuigen op de bouwplaats

Voorbeelden van mobiele werktuigen zijn graafmachines, wielladers, bulldozers en mobiele kranen. Mobiele werktuigen maken in beginsel geen gebruik van de openbare weg maar zijn wel mobiel inzetbaar, ze zijn bijvoorbeeld verrijdbaar of draagbaar. Ze zijn gemotoriseerd met een eigen aandrijving en niet (hoofdzakelijk) bedoeld voor transport van mensen of goederen. Hieronder vallen ook bijvoorbeeld aggregaten. Deze werktuigen worden veel ingezet bij bouwprojecten. Belangrijke aanvulling is dat ook handgereedschap, bouwketen e.d. worden gerekend tot de lichtste categorie mobiele werktuigen. Voorbeelden hiervan zijn bandenzagen, trilplaten, stampers, schafketen etc.

Bouwtransport

Bouwtransport voertuigen worden met name gebruikt om materiaal, materieel en personeel van en naar de bouwplaats te brengen, of gebruikt voor vervoer op de bouwplaats zelf. Naast de inzet van specifieke bouwvoertuigen, zoals betonmixers of kippers, wordt in de bouw ook gebruik gemaakt van algemene

voertuigtypes, zoals bestelwagens, diepladers, kleine vrachtwagens en trekkers – opleggers.

Gemeente Arnhem heeft in november 2024 de 'Routekaart Arnhem 2024' vastgesteld om toe te werken naar schoon en emissieloos bouwen binnen gemeente Arnhem. De gemeente volgt hierbij de opzet van de landelijke routekaart opgesteld door het Ministerie van I en W en is op enkele onderdelen iets strenger.

In deze aanbesteding worden aannemers naast de minimale eisen van de routekaart uitgedaagd samen invulling te geven aan de doelstellingen die worden beoogd met schoon en emissieloos bouwen boven op de minimale eisen van de Arnhemse routekaart 2024. De ambitie is tijdens de looptijd van de overeenkomst uiteindelijk emissieloos te werken. Deze ambitie willen we samen bereiken op een realistische manier. Emissieloos werken waar dat de meeste impact heeft en tegen maatschappelijk aanvaardbare kosten.

2.2.3 *Schone lucht*

Gemeente Arnhem is één van de ondertekenaars van het schone lucht akkoord (SLA). Ondertekenaars van het SLA conformeren zich aan onderstaande afspraken.

1. Partijen streven naar een permanente verbetering van de luchtkwaliteit om gezondheidswinst voor iedereen in Nederland te realiseren. Waarbij wordt toegewerkt naar de WHO-advieswaarden voor stikstofdioxide en fijnstof in 2030.
2. Partijen stellen tot doel om landelijk in 2030 gemiddeld minimaal 50% gezondheidswinst ten opzichte van 2016 te behalen voor de negatieve gezondheidseffecten afkomstig van Nederlandse bronnen.
3. Partijen onderschrijven de ambitie om in de sectoren (weg)verkeer, inclusief mobiele werktuigen, landbouw, scheepvaart, industrie en huishoudens een dalende trend in de zetten van emissies van stikstofdioxide en fijnstof naar de lucht.
4. Partijen erkennen dat eenieder verantwoordelijk is voor de eigen bijdrage aan de doelstelling en dat partijen gezamenlijk verantwoordelijk zijn voor het uitvoeren van het akkoord.

Naast deelname aan het schone lucht akkoord wordt in het coalitieakkoord 2022-2026 luchtkwaliteit meerdere malen benoemd in het kader van natuur en mobiliteit.

2.2.4 *Klimaatadaptatie*

Naast het nemen van maatregelen om de uitstoot van broeikasgassen te verminderen, is het nodig dat we ons aanpassen aan het veranderende klimaat: klimaatadaptatie. In januari 2021 heeft de gemeenteraad de '[Strategie Klimaatadaptatie Arnhem](#)' aangenomen. Hierin staat beschreven hoe de gemeente de stad wil gaan aanpassen aan het veranderende klimaat op het gebied van wateroverlast, waterveiligheid, droogte en hitte. De Arnhemse aanpak richt zich, in lijn met de nationale aanpak, op de vier belangrijkste gevolgen van de klimaatverandering:

- wateroverlast door extreme of langdurige regenval;
- hitte door langdurige hittegolven;
- droogte, inclusief laag water in de rivieren en de gevolgen voor de waterkwaliteit;
- waterveiligheid: zeespiegelstijging en hoog water.

Klimaatadaptieve maatregelen dragen ook bij aan andere stedelijke opgaven. Waar dat kan, combineren we steeds deze opgaven. Asphaltprojecten binnen de SOK kunnen zich hiervoor lenen.

2.2.5 *Ontwikkeling duurzaamheidsdoelstellingen*

Bovenstaande ambities zijn op het moment van publiceren niet allemaal SMART vastgelegd in beleid en ingebed in de organisatie. De politieke druk neemt toe om doelen scherper te maken en beter te monitoren. Dit heeft invloed op de SOK. Tijdens de looptijd moeten gemeente Arnhem en de SOK-partner invulling geven aan de concretere en verdergaande invulling te geven om de doelstellingen te behalen.

2.3 Doelstelling en invulling SROI

Social Return is primair gericht op het (duurzaam) aan het werk krijgen van mensen met een afstand tot de arbeidsmarkt en/of met een beperking en ook op jongeren die ondersteuning nodig hebben bij het vinden van een stageplaats of reguliere baan. In ruil voor de gunning van een opdracht vraagt de gemeente Arnhem iets terug van haar opdrachtnemers. We vragen de opdrachtnemers om een bijdrage te leveren aan de maatschappelijke doelstellingen van de gemeente om vooral meer mensen aan het werk te krijgen.

De doelstellingen van Social Return zijn:

- Het creëren van ontwikkelkansen en werkplekken voor mensen met een afstand tot de arbeidsmarkt, zodat ook zij kunnen participeren en uitkeringslasten worden verminderd.
- Het bevorderen en stimuleren van inclusief ondernemerschap, waarin medewerkers met verschillende achtergronden, beperkingen en kwaliteiten, werken.
- Het bevorderen van en invulling geven aan een duurzame win-win samenwerking tussen overheden en werkgevers op gebied van arbeids-, maatschappelijke en scholingsvraagstukken.

De SOK-partner onderzoekt gedurende de contractfase welke kansen er zijn om mensen met een afstand tot de arbeidsmarkt een rol te geven binnen dit project. We vragen de SOK-partner actief mee te denken en een plan van aanpak SROI op te stellen. In dit plan wordt aangegeven op welke wijze invulling wordt gegeven aan social-return. Hierbij wordt ten aanzien van de in te zetten personen minimaal aangegeven:

- op welke manier zij aan de aannemer zijn of worden gebonden;
- welke opleiding zij hebben of hebben gehad;
- voor welke werkzaamheden zij worden ingezet.

De aannemer dient er rekening mee te houden dat **minimaal 1% van de opdrachtwaarde** (voor de uitvoeringsfases van de deelprojecten) ingezet moet

worden voor social return. Voor de monitoring van de SROI hanteert de gemeente Arnhem het bouwblokkenmodel Oost-Nederland (maart 2023). Dit model zal na gunning aan de aannemer worden verstrekt.

De beleidsmedewerker SROI kan de SOK-partner van advies voorzien en ondersteunen bij de invulling van de SROI-verplichting.

Het advies kan gaan over welke mensen geschikt zijn voor invulling van SROI, welke doelgroepen benaderd kunnen worden en welk netwerk van partners uit onderwijs en arbeidsmarkt daarbij de SOK-partner kan ondersteunen. Dit geldt ook voor de aard van de activiteiten door de SOK-partner te organiseren in het kader van de SROI-afspraken. De beleidsadviseur SROI beschikt over een adequaat netwerk van contactpersonen uit onderwijs, opleiders, uitkerende instanties, gemeenten, werkgeversservicepunt en leerwerkloket uit de regio.

De doelgroep die geschikt is voor invulling van de verplichting is heel divers. Het zijn mensen die een opstapje nodig hebben om aan te kunnen sluiten op de arbeidsmarkt tot mensen die zich willen oriënteren om toekomstige keuzes te kunnen maken. Denk aan scholieren, studenten, werkenden die van baan willen veranderen, werkzoekenden en nieuwkomers op de arbeidsmarkt.

De in deze overeenkomst gevraagde aanpak van de SOK-partner is het openstellen van het bedrijf zodat doelgroepen kunnen oriënteren en leren. De activiteit zelf kan variëren van een adviesgesprek tot meelopen en ervaren in de praktijk en wellicht tot en met leren vanuit interne of externe trainingen of opleidingen. Ook kan de SOK-partner door het openstellen van het bedrijf de branche promoten.

Onbekend maakt onbemind. Ontmoeten is de eerste stap op weg naar binden en boeien van medewerkers en het vinden van nieuw en ander werk. Dat is een van de redenen waarom het openstellen van het bedrijf voor doelgroepen een manier is waarop het bedrijf de SROI-verplichting kan invullen. In deze arbeidsmarkt van krapte en snel veranderende eisen is een leven-lang leren en oriënteren van groot belang en het creëren van mogelijkheden daartoe ook.

De bouwblokken SROI bestaan uit concrete activiteiten die ondersteunen bij de aanpak van de SROI-verplichting. Het idee van de beleidsadviseur SROI is om in ieder geval een aanpak voor de eerste 2 van de 8-jarige overeenkomst met elkaar af te stemmen waar openstelling bedrijf en werving doelgroepen onderdeel van uitmaakt. In deze 2 jaar in de praktijk ervaren wat er werkt om met deze ervaringen de werkwijze waar nodig aan te passen in de jaren van samenwerking daarna.

De beleidskaders SROI worden na opdracht met de aannemer gedeeld.

3 OVER DE OPDRACHT

3.1 Scope van de Opdracht

3.1.1 *Projecten en werkzaamheden binnen de scope*

De scope van de SOK omhelst asfaltprojecten, inclusief het groot onderhoud, met een maximale opdrachtwaarde per deelopdracht van € 1.500.000 excl. BTW.

Het is belangrijk op te merken dat asfaltprojecten met een raming boven de € 1.500.000, evenals rioolprojecten die asfaltwerkzaamheden bevatten en het klein dagelijks asfaltonderhoud niet onder deze scope en samenwerkingsovereenkomst vallen.

Het werk bestaat in hoofdzaak uit:

- Frezen van asfaltverhardingen
- Opbreken van asfaltverhardingen
- Verwijderen en aanbrengen van funderingslagen
- Aanbrengen en/of herstellen van elementverhardingen en kantopsluitingen in samenloop met het aanbrengen van asfalt
- Herstellen en/of aanbrengen van afwatering (kolken)
- Verwijderen en aanbrengen van markeringen
- Opstellen verkeersplannen inclusief verkeerstekeningen, omleidingstekeningen en faseringstekeningen
- Diverse grondwerkzaamheden
- Ondergrondse groeiplaatsvoorzieningen

Tijdens de looptijd van de overeenkomst wil gemeente Arnhem in het bijzonder aandacht schenken aan innovatie op techniek, proces en duurzaamheid. Bij technische innovaties valt te denken aan verbeteringen van toe te passen producten en bouwstoffen zoals asfaltmengsels. Procesinnovatie kan worden gezocht in de gehele keten van initiatieffase tot nazorgfase. Denk hierbij aan procesoptimalisaties in de uitvoeringslogistiek maar ook innovaties die kunnen bijdragen aan het assetmanagement van gemeente Arnhem. Bij innovatie op duurzaamheid kan bijvoorbeeld gedacht worden aan handelen volgens de R-ladder en aan verduurzaming van asfaltmengsels of emissie arme/loze uitvoering.

3.1.2 *Afbakening van de opdracht*

Voor een helder verwachtingspatroon tussen SOK-partner en opdrachtgever volgt hieronder een niet limitatieve opsomming van werkzaamheden die niet behoren tot de scope van het werk. Er worden werkzaamheden en disciplines door derden uitgevoerd. De opdrachtgever verwacht dat de SOK-partner de werkzaamheden van deze derden nauwkeurig afstemt en coördineert, of zich laat coördineren tijdens de realisatiefase en indien van toepassing de ontwerpfase.

- Aanbrengen en/of aanpassen van verkeersregelinstallaties (VRI)
- Aanpassingen aan trolleyleidingen of masten
- Projecten die niet onder de scope van de samenwerkingsovereenkomst vallen maar hiermee wel een raakvlak hebben zoals integrale projecten

- met een geraamde opdrachtwaarde van >1,5 miljoen euro zoals projecten als de reconstructie van de Velperweg of van Muijlwijkstraat.
- Klein dagelijks klein asfaltonderhoud zoals vullen van scheuren, frezen en vullen van bakken, asfalteren dichtgeblokte sleuven, aanbrengen slijtlagen.
 - De aanplant van groen (wel in scope: ondergrondse groeiplaatsvoorzieningen)
 - Werkzaamheden aan openbare verlichting
 - Projecten met als primair doel rioolvervanging of -aanleg.

3.1.3 *Motivatie voor brede scope asfaltwerken*

De scope van groot asfaltonderhoud is samengevoegd met asfaltprojecten tot €1.500.000. Deze beslissing is genomen om twee belangrijke redenen:

1. **Veel asfaltprojecten 2026-2040**

De gemeente Arnhem zal de komende jaren veel projecten gaan opstarten, dat resulteert in diverse asfalt werkzaamheden in combinatie met asfaltonderhoud en aanpassingen aan de wegen en fietspaden. Het zal de komende jaren dan ook steeds minder vaak voorkomen dat de uitvraag puur asfalt onderhoud zal zijn. Door deze projecten in de samenwerkingsovereenkomst onder te brengen, creëren we flexibiliteit en besparen we transactie kosten voor de markt en de gemeente. Ook kunnen we de capaciteiten en menskracht beter benutten.

2. **Samenwerkingsovereenkomst wordt aantrekkelijker**

De samenwerkingsovereenkomst wordt aantrekkelijker voor de markt en de gemeente Arnhem: Er is meer uitvoeringsvolume, meer mogelijkheden tot innovatie en investeringen voor de markt. De gemeente zal baat hebben bij een efficiënte uitvoering van haar ambities, doelstellingen en beleid.

3. **Anticiperen op actuele omstandigheden**

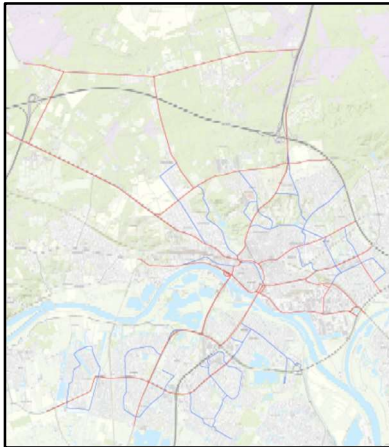
In de huidige tijd zijn projecten steeds complexer door bijvoorbeeld raakvlakken met andere projecten, steeds meer ambities en veranderend beleid. De uitvoeringsagenda circulair Arnhem loopt bijvoorbeeld maar enkele jaren. Ook de markt verandert snel en een product of werkwijze van vandaag kan over een jaar alweer achterhaalt zijn. Een vast resultaat omschrijven in een bestek op basis waarvan gedurende minimaal 4 jaar deelopdrachten worden verstrekt is om deze reden niet realistisch toepasbaar voor de ambities van Arnhem.

3.1.4 *Beschrijving bestaand beheerareaal*

Het totale wegennet van Arnhem is ca. 750 km lang en bestaat uit 8,2 miljoen vierkante meter. Daaruit bestaat ca. 2,5 miljoen vierkante meter uit asfalt. Binnen het contract DSA zullen met name werkzaamheden uitgevoerd worden aan 1^e en 2^e orde gebiedsontsluitingswegen, industriewegen en busbanen. In onderstaande tabel is per gebruiksfunctie de omvang van het areaal aangegeven.

Gebruiksfunctie	Som oppervlakte [m2]
1e orde gebiedsontsluitingsweg	771.711
2e orde gebiedsontsluitingsweg	457.396
Busbaan	19.211
Industrieweg	98.968
Totaal	1.347.286

De overige 1,2 miljoen vierkante meter asfaltverhardingen bevinden zich in woonstraten, fietspaden en parken en zullen normaliter niet binnen dit contract vallen.



Figuur 6: 1e (rood) en 2e (blauw) orde gebiedsontsluitingswegen

Geografie

Arnhem is opgebouwd uit een Noordelijk en Zuidelijk deel van de Rijn. Boven de Rijn (Arnhem Noord) bestaat de bodemopbouw vooral uit zand. Dit deel ligt namelijk op de stuwwal wat het begin van de Veluwe markeert. Een uitzondering hierop is het westelijk gelegen gebied Presikhaaf. In dit deel bestaat de ondergrond vooral uit slappe klei en veen.

De wijken onder de Rijn (Arnhem Zuid) zijn gebouwd in de komgronden van de rivier. De bodemopbouw bestaat hier vooral uit klei. Echter is bij de bouw van de wijken Elderveld, De Laar, Vredenburg/Kronenburg en Rijkerswoerd het gehele gebied opgehoogd met ca. 1m zand.

Deze bodemopbouw heeft ook zijn weerslag op de gekozen (asfalt)constructies van onze wegen.

Daarnaast heeft ook de tijdsgeschiedenis van de bouw van de desbetreffende wijken zijn sporen achtergelaten. In wijken uit de jaren '70 is vooral veel zandasfalt als bouwweg toegepast. Met daar boven op een reguliere asfaltconstructie zorgt dit voor overgedimensioneerde asfaltconstructies. In Arnhem Noord vinden we ook ondergedimensioneerde constructies, veelal gefundeerd op oorlogspuin.

Trolley

Op nagenoeg alle gebiedsontsluitingswegen rijden ook bus routes. Zoals bekend beschikt Arnhem over een trolley netwerk. Dit betekent bij de uitvoering van werken onder de trolley, dat er extra maatregelen genomen moeten worden. Aangezien een trolley moeilijk omgeleid kan worden, vinden veel van de werkzaamheden op trolleyroutes in de nacht of weekenden plaats. Of er moeten ruimschoots van tevoren afspraken gemaakt worden met de vervoersmaatschappij.

3.2 Omvang van de Opdracht

3.2.1 *Potentiële opdrachtwaarde*

In de inschrijvingsfase worden de inschrijvingen beoordeeld volgens de methodiek gunnen op waarde. De potentiële opdrachtwaarde is hierbij het uitgangspunt op basis waarvan de te behalen fictieve korting per gunningscriterium wordt bepaald. De potentiële opdrachtwaarde bestaat uit de kosten geraamd voor de werkzaamheden tijdens de looptijd van de overeenkomst inclusief verlengingen en voor beide SOK partners tezamen.

De potentiële opdrachtwaarde wordt als kostencomponent gebruikt voor de aanbesteding maar is naar verwachting niet de uiteindelijke opdrachtwaarde. De uiteindelijke opdrachtwaarde is afhankelijk van onder andere:

- Keuzes die in het ontwerpproces gemaakt worden voor o.a. materialisatie en de exacte scope
- Projecten en aanpassingen aan het areaal waarvoor het initiatief tijdens de looptijd wordt genomen
- Stijgende duurzaamheidsambities tijdens de looptijd
- Toekomstige indexeringen (omhoog en omlaag)

Als potentiële opdrachtwaarde wordt tijdens de aanbesteding **€ 60.000.000,00** gehanteerd. De onderbouwing van dit bedrag is als volgt:

Meer jaren investeringsplanning groot onderhoud Asphalt

Onder deze investeringsplanning valt het asfaltonderhoud op hoofd, wijk en fiets infra met als doel de gemeentelijke asfalt assets heel en veilig te houden. Op basis van de huidige inzichten wordt een minimale besteding van 3,5 miljoen euro per jaar verwacht. Dit komt neer op **€ 28.000.000,00** over de looptijd van 8 jaar voor beide SOK partners tezamen. De jaarlijkse budgetten kunnen oplopen tot wel 7-9 miljoen per jaar.

Asfaltprojecten uit andere disciplines

Dit zijn projecten niet gestart vanuit groot onderhoud asfalt maar vanuit andere disciplines en daarmee ook andere interne opdrachtgevers. Dit kunnen bijvoorbeeld 'mobiliteitsprojecten' zijn zoals dit intern binnen gemeente Arnhem wordt genoemd. Het is sterk afhankelijk van onder andere bestuurlijke besluitvorming, capaciteit en beschikbare financieringsbronnen welke projecten op welk moment in uitvoering gaan. Op 19 maart 2025 is het duurzaam mobiliteitsplan Arnhem vastgesteld waarin diverse projecten zijn geprognostiseerd, zie ook de website: [Nieuwe aanpak voor verkeer en vervoer - Gemeente Arnhem](#). Door een schifting te maken van projecten <1,5 miljoen euro volgt hieruit een omzet van ca. **€ 20.000.000,00**. Naast het duurzaam mobiliteitsplan kunnen ook op dit moment onvoorziene projecten vanuit andere interne opdrachtgevers en financieringsbronnen binnen de SOK worden uitgevoerd.

Potentiële opdrachtwaarde

Naast bovenstaande budgetten moet zoals gezegd rekening worden gehouden met hoger uitvallende jaarbudgetten voor aanvullend onderhoud, onvoorziene projecten, indexeringen etc. Hiervoor wordt een inschatting gedaan wat zorgt voor een potentiële opdrachtwaarde in 8 jaar looptijd van:

Groot onderhoud Asfalt:	€ 28.000.000,00
Asfaltprojecten uit andere disciplines:	€ 20.000.000,00
Extra jaarbudgetten, projecten, indexeringen etc.	€ 12.000.000,00
Potentiële opdrachtwaarde 8 jaar:	€ 60.000.000,00

(Alle bedragen zijn excl. BTW)

Tijdens de contractfase vindt met regelmaat overleg plaats tussen de opdrachtgever de SOK-partners over de verwachte stroom van opdrachten. In overleg met de SOK-partners wordt de continuïteit van de werkzaamheden afgestemd waarbij de belangen van gemeente Arnhem en die van de partners worden afgewogen. Het streven is zoveel mogelijk continuïteit in de opdrachtenstroom te bereiken en te werken op moment dat er ook voldoende uitvoeringscapaciteit beschikbaar is. Op deze wijze wil gemeente Arnhem sturen op een kwalitatief goede uitvoering en gunstige prijs.

Ondanks dat de aanbesteder een realistische inschatting heeft gemaakt van bovenstaande bedragen wordt er geen omzetgarantie afgegeven. Het niet af kunnen geven van een omzetgarantie heeft te maken met de politieke, financiële, organisatorische en economische factoren die gedurende looptijd aan de kant van de opdrachtgever of externe partners kunnen veranderen, waardoor projecten niet door kunnen gaan en/of anders kunnen worden benaderd in tijd, planning en geld. Tijdens de contractfase vindt met regelmaat overleg plaats tussen de opdrachtgever de SOK-partners over de verwachte stroom van opdrachten.

3.2.2 *Fysieke scope werkzaamheden en beperkingen*

De werkzaamheden worden uitgevoerd binnen de gemeentegrenzen van gemeente Arnhem.

Binnen gemeente Arnhem geldt een beperkte bereikbaarheid voor het centrum van Arnhem. Na 11:00 uur is het voor gemotoriseerd verkeer niet meer mogelijk om het centrum te betreden. In Arnhem geldt tevens een milieuzone. Per 2026 wordt deze zone een zero-emissie zone en is alleen nog toegankelijk voor emissieloze voertuigen. Voor enkele voertuigen zijn ontheffingen mogelijk. Zie ook [Op weg naar ZES](#) en [Milieuzone - Gemeente Arnhem](#).

3.3 Risico's

Het projectteam heeft een eerste risicosessie gehouden, het risicodossier is toegevoegd als bijlage 04.

3.4 Stakeholders

Onderstaand is een niet limitatieve opsomming van de bij aanbesteding bekende stakeholders.

- Aanwonenden
- Weggebruikers waaronder minder validen
- Verkeersmanagementteam (VMT)
- Arnhems platform chronisch zieken & gehandicapten (toegankelijkheid)
- Beheerders van diverse disciplines zoals: verkeersregelinstallaties, openbare verlichting, wegbeheer, groen, civiele kunstwerken etc.
- Vervoerder trolley (op moment van schrijven Connexxion/Breng, in 2025 wordt een nieuwe concessie aanbesteed)
- Netwerkbedrijven voor werken rondom kabels en leidingen (Liander, KPN, Ziggo, glasvezel, Vattenfall etc...)
- Afdeling vastgoed Arnhem (beheerder diverse abri's en verlichte reclame-uitingen)
- Beheerder abri's (op moment van schrijven JC Decaux, aangestuurd door afdeling vastgoed)
- Teams Leefomgeving gemeente Arnhem (gemeentelijk contactplatform in de verschillende wijken)
- NBD/ANWB (verlichte bebording)
- College en gemeenteraad

3.5 Omgevingsmanagement

Voor burgerparticipatie kent Arnhem een stappenplan (zie bijlage 01) welke een beslisboom bevat om uit de volgende niveaus te kiezen: Faciliteren, Co-Creatie, Meebeslissen, Adviseren, Raadplegen, Informeren.

Voor de communicatie zijn regels opgesteld welke zijn toegevoegd als bijlage 02. Van de aannemer worden de volgende taken verlangd met betrekking tot omgevingsmanagement:

- Verzorgen uitvoering gerelateerde communicatie (brieven, bouwboarden, bouwapp, socials, bewonersavond etc.)
- Afhandeling vragen en klachten m.b.t. uitvoering gerelateerde zaken.
- Bijhouden reactiedossier waarin de correspondentie met inwoners wordt bijgehouden.

3.6 Depot en laadinfrastructuur

Gemeente Arnhem is zich bewust van haar rol bij het emissieloos bouwen ten aanzien van laadinfrastructuur. Ten tijde van de aanbesteding wordt gewerkt aan een visie met betrekking tot laadinfrastructuur voor onder andere de (GWW) bouw binnen Arnhem. Hierbij wordt onder andere gekeken naar bestaande stroomaansluitingen en de realisatie van nieuwe laad-hubs. In 2025 wordt naar verwachting een laadplein ontwikkeld waarvan ook de bouw gebruik kan maken. Ook het gebruik van trolley-infrastructuur wordt onderzocht en mogelijk biedt dit vanaf medio 2026 mogelijkheden om een mobiele laadhub op een projectlocatie te realiseren.

Op het moment van schrijven wordt gezocht naar een depotruimte ten behoeve van circulair werken. Het depot heeft tot doel transportafstanden te beperken en

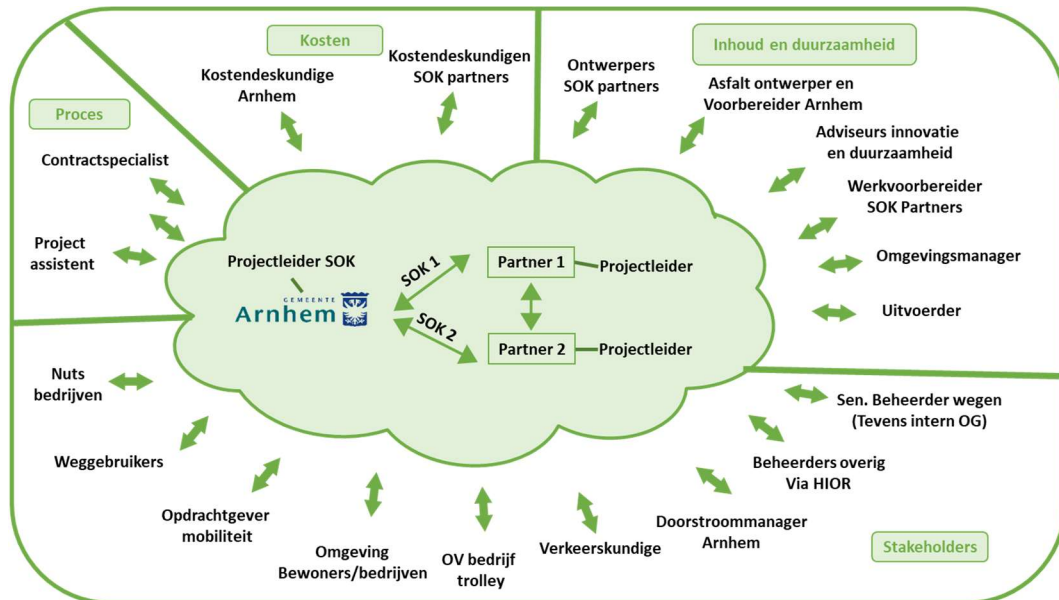
ruimte te bieden om te kunnen werken aan duurzame innovaties en circulaire oplossingen zoals het hergebruik van materialen en het beperken van transportafstanden. Het depot is bedoeld als integraal circulair depot voor meerdere disciplines van de openbare ruimte. Helaas kan op het moment van schrijven nog geen zekerheid worden geboden over depotruimte.

4 OVER DE OPDRACHTGEVER

4.1 Projectorganisatie

4.1.1 Visualisatie team SOK-DSA

Na het sluiten van de samenwerkingsovereenkomsten met twee partners wordt een het Team SOK-DSA gevormd. In Figuur 7 is het team bestaande uit medewerkers van de gemeente en beide partners gevisualiseerd.



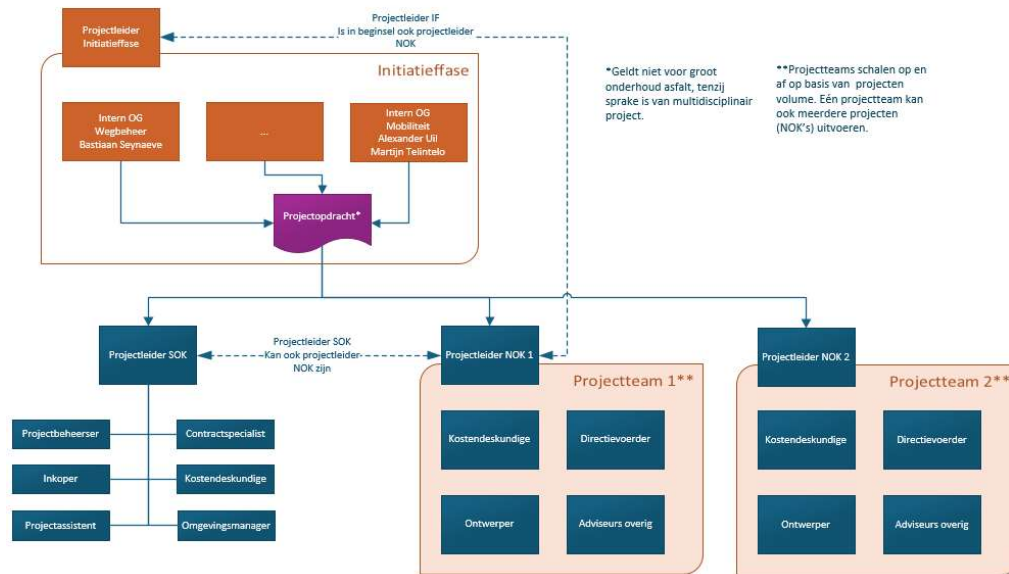
Figuur 7: visualisatie team SOK- DSA

Alle partijen in de flexibele schil (buiten de wolk) hebben hun eigen rol binnen het team en worden door de vaste kern in staat gesteld hun werk tijdig en met de juiste kwaliteit uit te voeren. De juiste persoon komt op het juiste moment aan tafel is het uitgangspunt. Tijdens de aanbesteding worden inschrijvers uitgedaagd hun visie op de samenwerking te geven om te komen tot een succesvolle samenwerking op basis van dit uitgangspunt. Het projectteam staat open voor iedere verbetering van dit proces.

4.1.2 Projectorganisatie gemeente Arnhem

Binnen gemeente Arnhem werkt een gedreven projectteam dagelijks aan het asfaltonderhoud binnen Arnhem. De beoogde interne organisatiestructuur is gevisualiseerd in Figuur 8 (zie voor groot formaat ook bijlage 03). De projectteams zijn 'schaalbaar' dat wil zeggen dat het team dat nu het groot onderhoud asfalt uitvoert kan worden aangevuld met één of meerdere projectteam(s) die ook projecten uitvoeren onder de SOK. Eén projectteam kan aan meerdere NOK's uitvoering geven. Als de capaciteit van het projectteam bereikt is wordt opgeschaald met een extra projectteam. Bij een laag werkvolume kan de projectleider SOK ook projectleider van een NOK zijn. Bij een hoog werkvolume zal de projectleider SOK vooral overkoepelend over de projectteams heen de afstemming zoeken en erop toezien dat gewerkt wordt volgens de uitgangspunten van de SOK. Deze organisatiestructuur kan tijdens de looptijd wijzigen door veranderende inzichten.

Projectorganisatie SOK-DSA



Figuur 8: visualisatie projectorganisatie gemeente Arnhem

In dit team zijn de volgende rollen belegd:

Intern OG wegbeheer: verantwoordelijk voor opstellen van exploitatie en investeringsbudgetten. Eindverantwoordelijk voor het functioneren van de verhandingen binnen de openbare ruimte van Arnhem. Heeft geen directe rol binnen de NOK projectteams maar is als assetbeheerder een belangrijke stakeholder bij het vaststellen van programma van eisen.

Projectleider SOK: integraal eindverantwoordelijk voor de wederzijdse naleving van afspraken uit de samenwerkingsovereenkomst richting beide partners. Ziet toe op naleving van de SOK in de hieruit voortvloeiende nadere overeenkomsten. Indien sprake is van een lager werkvolume (minder projecten) kan de projectleider SOK ook de rol van projectleider NOK vervullen.

Projectleider NOK: In overleg met de interne opdrachtgever (de beheerder) formuleert de projectleider de opdracht voor de nadere overeenkomst met alle voorwaarden voor de beheeraspecten tijd, geld, risico, informatie, documentatie en wijzigingen. Tot slot is hij eindverantwoordelijk voor de overdracht van het projectresultaat aan de senior beheerder.

Procesbeheerser: De procesbeheerser zorgt voor de beheersing van de contractprocessen binnen de samenwerkingsovereenkomst. Hij/zij monitort en bewaakt de voortgang van de doelstellingen, met specifieke aandacht voor de beheeraspecten tijd, geld, kwaliteit, risico's, informatie en documentatie. Daarnaast signaleert en rapporteert hij afwijkingen en doet hij/zij verbetervoorstellen om de samenwerking en contractuitvoering te optimaliseren. Tot slot draagt hij/zij zorg voor een gestructureerde evaluatie en borging van leerpunten binnen de organisatie.

Inkoper: De inkoper toetst in de contractfase contractwijzigingen aan de Aanbestedingswet en relevante wet- en regelgeving. Hij beoordeelt of

voorgestelde wijzigingen binnen de kaders van de oorspronkelijke aanbesteding passen en adviseert over de juridische en aanbestedingsrechtelijke haalbaarheid. Tot slot zorgt hij voor een zorgvuldige vastlegging van de toetsing en eventuele bijsturing in overleg met de betrokken partijen.

Project assistent: De projectassistent ondersteunt het projectteam door het plannen van afspraken, reserveren van vergaderruimtes en uitvoeren van secretariële taken. Hij/zij bewaakt de agenda's, bereidt vergaderingen voor en verzorgt de verslaglegging. Tot slot draagt zij zorg voor een gestructureerde en efficiënte administratieve afhandeling binnen het project.

Ontwerper: verantwoordelijk voor het vertalen van kaders en beleidslijnen naar inrichtingsontwerpen. Hij/zij adviseert over technische en financiële aspecten van voorstellen, ontwerpen en plannen op het terrein van verharding en weginrichting. Hij/zij voert overleg over ontwerpen en stelt een programma van eisen op, draagt zorg voor de uitwerking in technische specificaties. Daarnaast verzorgt de ontwerper de werkvoorbereiding zoals vergunningaanvragen. In het geval de SOK-partner ontwerpwerkzaamheden uitvoert toetst de Ontwerper de ontwerpen van de SOK-partner en is hij/zij aanspreekpunt voor de ontwerper van de SOK-partner.

Directievoerder: verantwoordelijk voor het bewaken van de voortgang van de uitvoering van het werk en de geleverde kwaliteit. Hij/zij toets of de kwaliteit van geleverd werk voldoet aan de gestelde eisen vanuit het contract en actuele eisen vanuit gemeentelijk beleid. Hij/zij voert overleg met de projectleider NOK over de voortgang van het werk en rapporteert over geld, tijd, kwaliteit. Hij/zij stemt faseringen en planningen af met de aannemer, doorstroommanager, omgevingsmanager en projectleider en adviseert in de ontwerpfase over uitvoeringswijzen en omgevingsaspecten.

Kostendeskundige: verantwoordelijk voor het kostenbewustzijn binnen het projectteam namens de opdrachtgever. Hij/zij voert het eerste gesprek over een 'eerlijke prijs' en adviseert de ontwerper vanuit kosten oogpunt over toepassing van constructies, materialen en werkwijzen. Hij/zij onderhandelt met de kostendeskundige van de aannemer over offertes en rapporteert hierover aan de projectleider. Hij/zij adviseert over het kostenaspect van ingediende wijzigingen.

Contractspecialist: De Contractspecialist adviseert gevraagd en ongevraagd de Projectleider SOK met betrekking tot de contractuele afspraken uit de SOK. Hij/zij adviseert de projectleider NOK bij contractuele vraagstukken binnen de NOK's en ondersteunt een efficiënt samenwerkingsproces. De contractspecialist SOK kan ook worden ingezet als procesbegeleider van de samenwerking tijdens de voorbereiding en uitvoering van deelprojecten.

Adviseurs overig: dit zijn adviseurs met een adviesrol op één specifiek onderwerp zoals ontplofbare oorlogsresten, VRI's, duurzaamheid, bodem, vergunningen, groen, etc.

Met het aangaan van deze samenwerkingsovereenkomst met twee SOK partners wensen we dit team aan te vullen met uitvoeringsdeskundigheid, kostendeskundigheid en uitvoeringscapaciteit.

4.2 Samenwerking binnen de SOK

4.2.1 Visie opdrachtgever op samenwerking

Gemeente Arnhem is van origine een gemeente die veel werkt in een traditionele rolverdeling tussen opdrachtgever en aannemer. Meestal vanuit contracten op basis van de RAW-systematiek. Voor de aanbesteding van groot asfaltonderhoud wegen werd tot op heden gewerkt met een RAW-raamovereenkomst. We merken dat deze traditionele aanpak niet in alle gevallen meer werkt voor het behalen van onze ambities. Denk hierbij aan duurzaamheidsambities zoals circulariteit en emissieloos bouwen. De laatste jaren zetten we nieuwe stappen om dit soort complexe opgaven samen met de markt aan te pakken met behulp van bouwteams. Het projectteam van gemeente Arnhem heeft net als een deel van de gegadigden nog geen ervaring met deze samenwerkingsvorm en wil samen met de partners leren succesvol samen te werken binnen een samenwerkingsovereenkomst.

Gemeente Arnhem heeft veel technische kennis en gebiedskennis in huis en kan hiermee een pragmatische samenwerkingspartner zijn. We kennen een pragmatische Arnhemse aanpak en willen de zaken in redelijkheid en billijkheid met elkaar oplossen. We sturen hierbij altijd op een goede relatie. We willen veel vertrouwen geven, om het vervolgens ook te krijgen. Dat is soms best spannend en er spelen vragen op. Spendeer ik het geld van de burger nog wel doelmatig en betaal ik niet te veel? Stelt de aannemer zich wel meewerkend op? Is onze organisatie er voldoende klaar voor? Het team heeft onderstaande kernwaarden benoemd voor de samenwerking welke vervolgens zijn uitgewerkt in de leidende principes in paragraaf 4.2.2.

Kernwaarden voor ons om te komen tot een optimale samenwerking zijn:

- **Gelijkwaardigheid:** ook al hebben we contractueel gezien een andere rol. Als mens zijn we gelijkwaardig aan elkaar en hebben we respect voor elkaar.
- **Eerlijk en open** over bijvoorbeeld prijzen maar ook als iets niet lukt, niet verbergen achter smoesjes en ja zeggen terwijl je nee doet.
- **Vertrouwen** in elkaars kwaliteiten en dat iedereen handelt naar de gezamenlijke doelstelling en datgeen het best is voor het projectresultaat.
- **Problemen maak je bespreekbaar** en schuif je niet af. Je bent eerlijk over wat wel en niet kan.
- Samenwerken betekend **samen verantwoordelijkheid nemen** en elkaar helpen. We willen niet vervallen in transactioneel gedrag zoals: *'dit is jouw verplichting, jouw tegenvallers zijn niet mijn probleem'*.
- **Transparant** over bijvoorbeeld de marktconformiteit van prijzen. We willen niet het gevoel hebben dat iemand de 'kaarten voor de borst houdt'. Dit geldt voor iedereen in het team.
- **Proactief handelen:** fouten worden gemaakt, het team is er het meest bij gebaat deze snel te erkennen en naar oplossingen te zoeken. Dit vereist een veilige omgeving. Fouten verzwijgen is onacceptabel.
- **Innoveren** is leuk, leerzaam en moeten we doen!
- **Samenwerken mag leuk zijn.** Als je prettig samenwerkt mag het ook wel een beetje gezellig zijn.

Om deze kernwaarden in de praktijk toe te passen en te komen tot echte samenwerking vindt het team frequent fysiek samenwerken belangrijk. Hiervoor worden al mogelijkheden onderzocht om op een kantoorlocatie buiten het stadskantoor met aannemers samen te kunnen werken.

4.2.2 *Leidende principes*

Gemeente Arnhem heeft onderstaande leidende principes opgesteld als basis voor de samenwerking binnen de SOK. Dit met als doel dat alle partijen handelen volgens deze principes en elkaar hier ook op aanspreken.

- **Succesvolle samenwerking**

Een goede samenwerkingscultuur draagt bij aan meer werkplezier, een beter projectresultaat en minder faalkosten. Binnen deze samenwerking communiceren we open, zijn we transparant, kennen we elkaars belangen en risico's en handelen we daarnaar. We vertrouwen elkaar en stellen ons betrouwbaar, voorspelbaar en transparant naar elkaar op. Iedereen doet waar hij of zij het beste in is. We belasten elkaar niet met zaken die niet bijdragen aan het projectresultaat en voorkomen zo verspilling. We handelen volgens de kernwaarden uit paragraaf 4.2.1 én die we gezamenlijk afspreken.

- **Eerlijk geld voor eerlijk werk**

De SOK-partners voeren de nadere overeenkomsten uit tegen een eerlijke en reële prijs. Dit is een prijs waarbij overheidsgeld doelmatig wordt besteed en die de SOK-partner een gezonde bedrijfsvoering gunt. Een bedrag dat niet te hoog is waardoor de belastingbetaler te veel betaalt en niet te laag is zodat de SOK-partner kostendekkend kan werken. Het gaat om het vinden van een optimum tussen deze belangen. De basis voor eerlijk geld voor eerlijk werk ligt in een transparante samenwerking op basis van open begrotingen. Tijdens de aanbesteding kunnen inschrijvers zich hiermee onderscheiden met een visie op marktconforme prijsvorming.

- **Leren en verbeteren**

Om de projectdoelen te halen is het van belang continue te leren, verbeteren en kennis te delen. We doen dit zo efficiënt mogelijk zodat de verhouding tussen 'werk maken' en 'werk organiseren' niet uit balans raakt. We evalueren gezamenlijk op basis van onze doelen en of we op koers liggen deze te halen. We streven continu naar optimalisatie van processen, materialen, werkwijzen en de samenwerking. Dit draagt bij aan efficiëntere projecten, duurzamere oplossingen en betere samenwerking.

- **Langetermijn maatschappelijke waarde creatie**

Bij alles wat we doen willen we met de beschikbare middelen maximale maatschappelijke waarde creëren voor de inwoners van Arnhem. Beslissingen worden genomen met oog voor de impact op toekomstige generaties. Dit betekent ook investeren in circulaire economie, emissiereductie en verantwoord grondstoffengebruik. Er wordt actief gezocht naar innovaties die bijdragen aan een duurzame en rechtvaardige

samenleving, zoals schone technologieën en emissieloos bouwen. Het vraagt om een transitie van kortetermijnwinst naar een geïntegreerde benadering waarbij zowel financiële als niet-financiële waarden worden gemeten en gewaardeerd.

4.2.3 *Deelnemers vanuit de opdrachtgever* Volgt tijdens inschrijvingsfase.

4.2.4 *Reflectie op samenwerking*

Voldoende aandacht voor samenwerking leidt tot een efficiënter proces. Ondanks dat reflectie gevoelsmatig wellicht veel tijd kost is de ervaring dat door te reflecteren betere projectresultaten worden behaald. Binnen de SOK kunnen diverse reflectie instrumenten worden toegepast. De opdrachtgever en SOK-partners bepalen samen welke instrumenten worden ingezet. De opdrachtgever wenst de bij aanbesteding aangeboden maatregelen gezamenlijk uit te werken tot reflectie instrumenten.

Voorbeelden van instrumenten die kunnen worden ingezet:

- Project start up en project follow-ups
- Wederzijdse CROW Better Performance beoordelingen
- Bouwteammonitor, SOK-monitor, samenwerkingsmonitor of vergelijkbaar instrument.
- Reflectie sessies (retrospectives)
- Risicosessies

4.2.5 *CROW Better Performance*

Gemeente Arnhem werkt met de landelijke vragenlijsten van CROW Better Performance en wil hiermee de samenwerking bespreekbaar maken en verbeteren. Aannemers hebben hierbij ook de gelegenheid om ons van feedback te voorzien. Daar staan we voor open. Tijdens de realisatiefase wordt een wederzijdse prestatiemeting op CROW Better Performance uitgevoerd. De aannemer beoordeelt dus ook de opdrachtgever. De beoordelingen worden vooralsnog niet opgenomen in de besloten database van CROW. Wel kan een beoordeling van invloed zijn op de lijst van preferente aannemers van gemeente Arnhem. Is een aannemer nog niet preferent? Dan komt deze op de lijst bij een eindbeoordeling van 7 of hoger. Bij een score van tweemaal lager dan een zeven gaat de aannemer van de preferente lijst af. De frequentie van de beoordeling wordt in samenspraak tussen partijen vastgesteld. Gebruikelijk voor dit type overeenkomsten is 1 tussentijdse beoordeling en 1 eindbeoordeling per jaar.

5 OVER DE SAMENWERKINGSOVEREENKOMST

5.1 *Vorm en duur Overeenkomst*

De samenwerkingsovereenkomst is een raamovereenkomst in de zin van de aanbestedingswet. Tijdens de looptijd worden nadere overeenkomsten gesloten voor het uitvoeren van asfaltprojecten passend binnen de in paragraaf 3.1 beschreven scope. Er is voor gekozen om de randvoorwaarden voor de samenwerking vast te leggen in de samenwerkingsovereenkomst welke met de twee winnende inschrijvers wordt gesloten. Beide partners sluiten onderling ook een coördinatieovereenkomst af zoals beschreven in paragraaf 5.2.3.

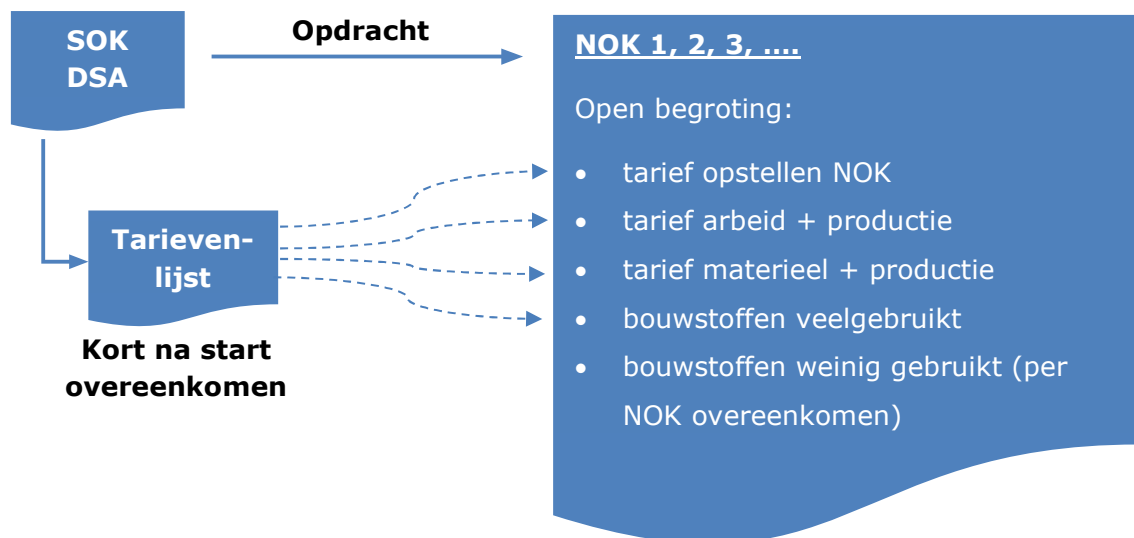
Het betreft een overeenkomst van 4 jaar met 2x de mogelijkheid deze met 2 jaar te verlengen. De maximale contractduur bedraagt hierdoor 8 jaar.

5.2 Werking van de Overeenkomst

5.2.1 De samenwerkingsovereenkomst

De overeenkomst wordt gesloten op basis van een samenwerkingsovereenkomst met hierin de randvoorwaarden en afspraken voor de samenwerking. Op basis van de samenwerkingsovereenkomst worden nadere overeenkomsten gesloten voor de realisatie. Deze overeenkomsten worden gesloten op basis van het moederbestek asfalt Arnhem welke is toegevoegd als bijlage aan de SOK.

Op basis van de leidende principes wordt een 'eerlijke prijs voor eerlijk werk' overeengekomen voor de werkzaamheden. Om structuur aan te brengen in dit proces wordt zo spoedig mogelijk en voordat de eerste NOK voorbereid wordt een tarievenlijst overeengekomen. De tarieven in deze lijst zijn leidend in de open begroting voor de Nadere overeenkomsten. In de open begroting wordt op basis van de tarieven en productie een prijs per eenheid bepaald. Een en ander is onderstaand in Figuur 9 gevisualiseerd.



Figuur 9: werking SOK tarievenlijst en NOK's

5.2.2 Modelovereenkomsten NOK's

In vorige paragraaf is beschreven hoe de SOK de overkoepelende zaken regelt rondom samenwerking. Onder deze SOK worden twee modellen gebruikt om NOK's overeen te komen:

1. Bouwteamovereenkomst (advieswerkzaamheden)

Het voorstel van Opdrachtgever is om per contractperiode een bouwteamovereenkomst op te stellen met gelijke looptijd als de SOK. Bij de kick-of van een nadere overeenkomst wordt bepaald welke taken/advieswerkzaamheden door de SOK partner worden uitgevoerd. Deze taakverdeling inclusief een taakstellend budget wordt per NOK vastgelegd in een modelannex welke wordt toegevoegd aan de lopende bouwteamovereenkomst.

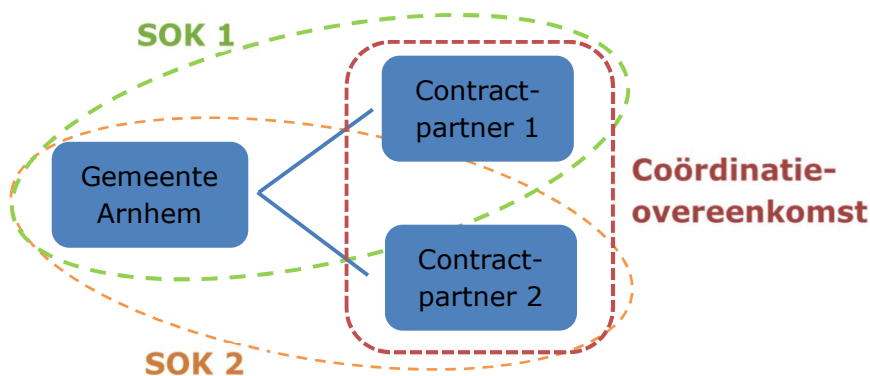
Advieswerkzaamheden die de partner uitvoert tot het moment dat de aannemingsovereenkomst tot stand komt worden uitgevoerd onder de voorwaarden van de bouwteamovereenkomst.

2. Asfalt moederbestek Arnhem (uitvoering)

Alle aannemingsovereenkomsten voor de uitvoering van werkzaamheden worden opgesteld conform het asfalt moederbestek Arnhem. De delen 1 Algemeen, 2.1 Algemene gegevens, 2.2 Nadere beschrijving en 3 Bepalingen worden gespecificeerd voor de betreffende NOK.

5.2.3 Coördinatieovereenkomst

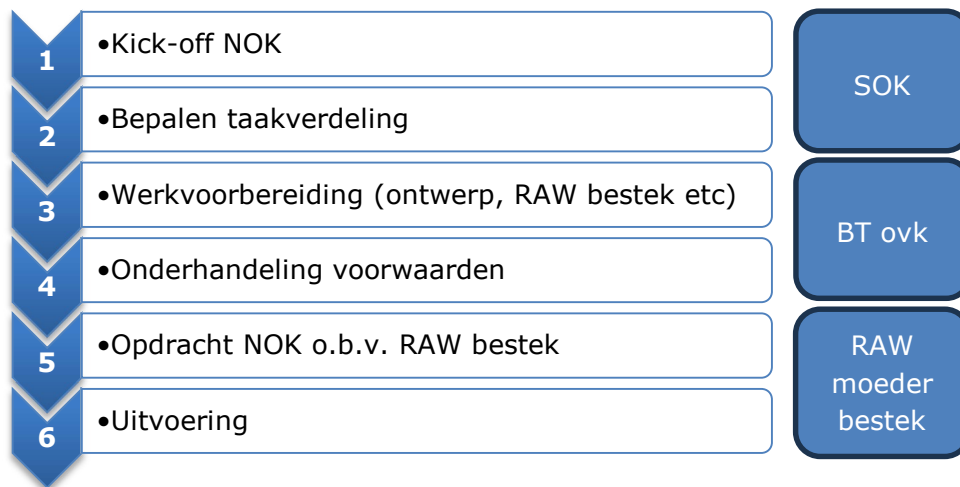
Bij de aanbestedingsdocumenten wordt in de inschrijvingsfase een concept coördinatieovereenkomst toegevoegd. Deze overeenkomst bevat afspraken tussen de twee SOK-partners. Door in te schrijven gaan inschrijvers er mee akkoord dat zij naast de SOK met gemeente Arnhem ook een coördinatieovereenkomst sluiten met de andere SOK partner van gemeente Arnhem. Deze overeenkomst regelt een inspanningsverplichting tussen partijen om samen te werken binnen deze SOK en elkaar te versterken. Daarnaast kunnen beide SOK partners nadere afspraken of bij aanbesteding aangeboden maatregelen onderling vastleggen. De coördinatieovereenkomst biedt dus ruimte voor aanvullende afspraken. In onderstaande visualisatie Figuur 10 is de coördinatieovereenkomst gevisualiseerd.



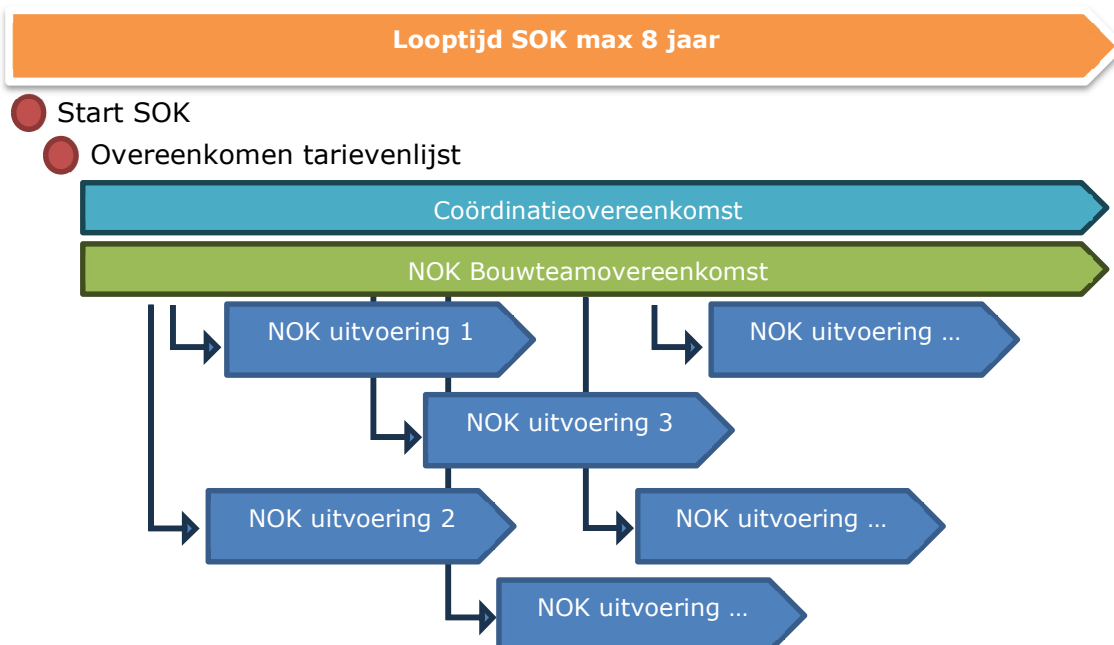
Figuur 10: visualisatie coördinatieovereenkomst

5.2.4 Nadere overeenkomsten opstellen

Onderstaand is het proces van opdrachtverstrekking van de NOK's gevisualiseerd en welke fase onderdeel is van welk modelcontract.



Bij de start van de SOK worden in eerste instantie in een kwartiermakersfase nadere afspraken gemaakt over de samenwerking. Vervolgens wordt zo spoedig mogelijk een tarievenlijst en bouwteamovereenkomst overeengekomen. Daarnaast worden aanvullende afspraken tussen de partners overeengekomen en vastgelegd in de coördinatie overeenkomst. Als deze basis staat kunnen NOK's worden voorbereid en in opdracht worden gegeven waarna de uitvoering kan starten. Een en ander is gevisualiseerd in Figuur 11.



Figuur 11: visualisatie SOK, NOK bouwteam en NOK uitvoering

5.2.5 Werkzaamheden SOK-partners

Naast de uitvoering van de asfalt gerelateerde werkzaamheden kunnen ook andere taken in het bouwproces bij de SOK-partners belegd. De SOK partner

voert deze taken als adviseur uit onder de voorwaarden van de bouwteamovereenkomst. Enkele voorbeelden van deze taken zijn:

- Samenstellen en voorbereiden van de NOK (zie ook art. 8 van de SOK);
- Toetsen NOK en het ontwerp en waarschuwen bij eventuele omissies;
- Uitvoeren risicoanalyse ter voorkoming van faalkosten tijdens realisatie;
- Opstellen van ontwerpen SO, VO, DO of UO;
- Coördineren inkoop bestellingen;
- Depotbeheer;
- Coördinatie van werkzaamheden of gecoördineerd worden bij projecten met gecombineerde werkzaamheden van andere disciplines zoals groen, verlichting, NUTS en VRI.
- Overige nader te bepalen advieswerkzaamheden met een sterke samenhang met asfaltprojecten.

Per NOK wordt bepaald welke advieswerkzaamheden een SOK partner uitvoert onder de bouwteamovereenkomst. Hiervoor wordt een sjabloon toegevoegd als annex aan de bouwteamovereenkomst welke per NOK wordt ingevuld en ondertekend. Tevens wordt in dit sjabloon per NOK het taakstellend budget vastgesteld.

5.2.6 *Werkverdeling nadere overeenkomsten*

De Opdrachtgever hanteert onderstaande criteria voor de werkverdeling tussen de SOK-partners. Hierbij wordt maximale flexibiliteit nagestreefd bij de uitvraag van een NOK richting één van de contractpartners. Op basis van onderstaande argumenten wordt de NOK bij één van de SOK-partners uitgevraagd. De argumenten staan op willekeurige volgorde met uitzondering van argument a) welke altijd als eerste geldt.

- a) Wie scoorde het beste tijdens de aanbesteding? De contractpartner met de beste aanbieding bij aanbesteding (de nummer 1) komt als eerste in aanmerking om de eerste NOK overeen te komen.
- b) Hoe is de verdeling van de Opdrachten? Zon der toezeggingen te doen of daar rechten aan te kunnen ontleen is het wenselijk dat er een zekere verdeling van het werk plaatsvindt zodat alle SOK-partners daarmee rekening kunnen houden. Gestreefd wordt hierbij naar een zoveel mogelijk gelijke omzetverdeling.
- c) Hoeveel capaciteit hebben de contractpartners? Als een NOK bij één van de partners niet in de planning past en bij de andere partner wel is het logischer de andere partner opdracht voor het werk te verstrekken.
- d) Wat is de aard en omvang van een NOK? Soms leent een NOK zich voor een gezamenlijke uitvoering waarbij één van de twee partners penvoerder en hoofdaannemer is. Denk hierbij aan een bepaald specialisme dat één van beide partners kan inzetten of de omvang van het werk.
- e) Hoe tevreden is de Aanbestedende dienst over eerder uitgevoerde werkzaamheden? Als de Opdrachtgever (on)tevreden is kan dit worden meegewogen of zelfs tot tijdelijke uitsluiting leiden bij uitvragen. De tevredenheid wordt gemeten o.b.v. Better Performance.
- f) Er kan worden gewerkt met versimpelde minicompetities o.b.v. kwaliteit, waarbij op basis van een "projectbezoek" en/of (opvolgend) gesprek op basis van kwaliteitscriteria de meest passende SOK-partner wordt geselecteerd

waaraan de NOK wordt gegund. Denk hierbij aan de visie op de uitvoeringswijze of op een duurzame uitvoering.

- g) Actuele beschikbaarheid van emissieloos materieel. Als meer emissieloze inzet nodig is dan de minimale eisen verlangen kan worden gekozen voor de SOK-partner die het op het moment van uitvoering het juiste emissieloze materieel ter beschikking heeft.

De NOK komt niet eerder tot stand dan na een schriftelijke opdracht van de Opdrachtgever. De contractpartners zijn in beginsel verplicht uitvoering te geven aan de NOK's. Als er geen wederzijds akkoord is over de voorwaarden van de NOK, behoudt de Opdrachtgever zich het recht voor om buiten de Overeenkomst partijen uit te nodigen. Voordat een partij buiten de SOK wordt uitgenodigd wordt eerst in een gesprek met beide partners onderzocht of door een voor de opdrachtgever acceptabele aanpassing van de opdracht de opdracht toch uitvoerbaar is door één van beide partners.

BIJLAGEN

Nummer	
Bijlage 01	<u>Arnhem Stappenplan Participatie</u> Gericht op hoe de interne organisatie van gemeente Arnhem om gaat met burgerparticipatie.
Bijlage 02	<u>Arnhemse regels voor communicatie bouw- en slooprojecten</u> In deze folder staan de voorschriften die in Arnhem gelden voor de communicatie met omwonenden rondom bouwprojecten.
Bijlage 03	<u>Projectorganisatie SOK – DSA</u> Visualisatie van de projectorganisatie aan opdrachtgevers zijde.
Bijlage 04	<u>Concept risicodossier</u> Uitkomsten van een eerste interne risicosessie.